

### EVENEMENTEN

#### De programmering, opgelet!

In de vorige nieuwsbrief is vermeld dat gepoogd zou worden van de zomer nog een evenement te organiseren vanwege de lange periode tussen ons bezoek aan Hilversum en het volgende evenement op 23 oktober. Welnu dat is een bezoek aan **Enschede** geworden op **woensdag 5 augustus**. Het blijkt echter dat er in het Stedelijk Museum te Alkmaar een bijzondere tentoonstelling is over het onbekende talent van de kunstenaressen Pott en Wijnman uit het begin van de vorige eeuw. Wij wilden u een uitgebreide rondleiding door de gastconservator niet onthouden vandaar dat we ook op **zaterdag 5 september naar Alkmaar** gaan. Het programma aldaar is dan beperkt tot een dagdeel, maar Alkmaar biedt genoeg mogelijkheden voor een individueel bezoek aan de binnenstad.

In de vorige nieuwsbrief is ook aangekondigd dat we op 23 oktober een bezoek willen brengen aan het **Rijksbureau voor Kunsthistorische Documentatie** (RKD). Tevens werd de belangstelling daarvoor gepeild, die ruimschoots aanwezig blijkt. Wat het RKD betreft heeft het bestuur voor een dilemma gestaan. We hebben namelijk al lang een bezoek aan Leiden op ons programma staan maar waren in afwachting van een boeiende tentoonstelling in de Lakenhal over "onze periode". Onlangs bleek ons dat die er dit najaar komt in de vorm van een tentoonstelling van internationaal niveau i.s.m. Tate Modern te Londen (waar hij nadien te zien zal zijn). Onderwerp is de avant-garde in de periode 1917-1930 met o.a. de figuur van Theo van Doesburg die in 1917 in Leiden het blad *De Stijl* oprichtte.

We moesten kiezen tussen het bezoek aan de RKD en een bezoek aan Leiden. (Beide zou te veel zijn mede gezien het feit dat op 14 november al een bezoek aan het Drents Museum op ons programma staat.) Zwaar heeft gewogen dat we in beginsel niet een reeds aangekondigd bezoek willen veranderen. Anderzijds wilden we de kans nu naar Leiden te gaan onze leden niet onthouden en hebben we wel vertrouwen in hun flexibiliteit. Kortom we hebben besloten **vrijdag 23 oktober te benutten voor een bezoek aan Leiden**. We beginnen die dag in de Oud-Katholieke kerk waarvan de wanden geheel bedekt zijn met heel bijzondere muurschilderingen van Chris Lebeau, maken een begeleide wandeling langs stilistisch interessante panden in de binnenstad en sluiten af met de Lakenhal waar de

conservator ons in de tentoonstelling zal inleiden. We hopen dat diegenen die de dag vrij gehouden hebben voor de RKD mee naar Leiden gaan, al is wel gewenst dat men vrij goed ter been is. Wat de RKD betreft: wat in het vat zit verzuurt niet! We hebben met het RKD afgesproken daar in 2010 een bezoek te brengen.

Al met al wordt het een heel druk jaar. Waren er de afgelopen jaren 4 tot 5 binnenlandse excursies, in 2009 worden dat er 7. Dit is een uitzondering.

Overigens ziet u dat excursies ook wel door de week plaats vinden. Laat duidelijk zijn dat wij ze in beginsel op zaterdag plannen in verband met onze werkende leden. Soms zijn er echter praktische redenen die tot afwijking nopen zoals het niet beschikbaar zijn van de inleider of die dag gesloten zijn.



Detail wandschildering  
Chris Lebeau

#### Woensdag 5 augustus 2009

#### Bezoek aan Enschede: de synagoge, het stadhuis en het rijksmuseum Twenthe.

Op woensdag 5 augustus zal de VVNK een excursie houden naar boeiend Enschede.

De keuze voor een woensdag hangt samen met de openingstijden van de te bezoeken objecten. Voordeel is dat op deze dag ook al voor 9 uur met

*(Vervolg op pagina 2)*

### BELANGRIJKE DATA

- Voor 10 juli eventuele opmerkingen bij concept-verslag ALV 4-4-2009 aan de secretaris (verspreid met vorige nieuwsbrief).
- Woensdag 5 augustus: Enschede: synagoge, stadhuis, Rijksmuseum Twenthe. Aanmelding uiterlijk 13 juli op de bus.
- Zaterdag 5 september: Alkmaar, Stedelijk Museum, Pott en Wijnman. Aanmelding uiterlijk 29 augustus in ons bezit.
- Vrijdag 23 oktober: Leiden: muurschilderingen Lebeau, stadswandeling, Lakenhal avant-garde.
- Zaterdag 14 november: Drents Museum: Art Nouveau en Art Deco uit België.

### INHOUDSOPGAVE

- Evenementen: De programmering, opgelet! (pag 1), Bezoek aan Enschede (pag 1), Bezoek aan Alkmaar (pag 3).
- Alkmaar tentoonstelling met publicatie (pag 4)
- Boekbespreking: Kinderen van Holland (pag 6)
- Tentoonstelling Charme van het Matte Groen (pag 7)
- Tentoonstellingsagenda (pag 8)

(Vervolg Bezoek aan Enschede van pagina 1)

korting respectievelijk vrij reizen 60+ kan worden gereisd.

We verzamelen in de schitterende synagoge, ontworpen en ingericht door De Bazel, waar een kop koffie met iets lekkers erbij geschonken wordt.

Daarna volgt de rondleiding gevolgd door een eenvoudige kosjere lunch (broodjes met homemade salades, krentenbol, augurken en olijven, koffie/thee/mineraalwater).

Vervolgens vertrekken we naar het fraaie stadhuis uit begin jaren dertig, waar we ook worden rondgeleid. Op weg daar naar toe passeren we ondermeer Huize Sonnevank, gebouwd in 1911 en ontworpen door de stadarchitect A.H. op ten Noord. De rationele bouwstijl is voor Enschede heel bijzonder. Ook zien we liggen "De Maere", de vroegere hogere textielschool, gebouwd naar een ontwerp van de stadarchitect W. de Wijs uit 1922.

Vrijwel tegenover het stadhuis ligt de St. Jacobuskerk een gezamenlijk ontwerp van de architecten Johan Sluymer uit Enschede en Hendrik Valk uit Den Bosch, gebouwd omstreeks 1930. Binnen is de kerk verfraaid met kunstvoorwerpen / glas in lood van de hand van Charles Eyck, Joep Nicolas en Mari Andriessen.

Tenslotte bezoeken we het zeer interessante Rijksmuseum Twenthe. Na een kopje thee of koffie krijgen we een rondleiding bij de tentoonstelling "de Bazel tot Eek". Maar er is ook tijd voor een verder bezoek aan het museum waarin ondermeer een tweetal zalen zijn met kunst uit "onze tijd".

Tegenover het museum ligt de Lasonderkerk, ontworpen door J. en Th. Stuivinga uit Zeist, gebouwd in de twintiger jaren.

We wijzen u erop, dat de locaties allen op circa 10 minuten lopen van elkaar/het station af liggen.

### De synagoge.

De synagoge behoort tot de fraaiste van West-Europa. Het ontwerp is van De Bazel (1869-1923) en het werd gebouwd in 1928. In het werk van De Bazel is de invloed van oriëntaalse bouwstijlen terug te zien wat zich hier ondermeer vertaalt in de koepels. De Bazel ontwierp niet alleen het gebouw maar ook het bijzonder fraaie interieur gekenmerkt door vele symbolische voorstellingen op ondermeer gebrandschilderde ramen en mozaïeken ontworpen door L. Lourrijssen. Het complex herbergt drie hoofdfuncties: de synagoge zelf met de grote sjoel, de dagsjoel en de kerkeraadskamer in het midden. Aan de zuidzijde de joodse school, de woning van de onderwijzer en de feestzaal en aan de noordzijde de woning van de rabijn.



### Het stadhuis.

Het stadhuis is ontworpen door Gijsbert Friedhoff (1892-

1979) en dateert uit rond 1930. Friedhoff liet zich inspireren door de Scandinavische bouwkunst. Veel voorbeelden van dergelijke bouw zijn niet te vinden in Nederland. Friedhoff heeft ook het fraaie interieur ontworpen; daarmee is dit stadhuis een "gesamtkunstwerk". We bezoeken de officiële ruimten waaronder de zogenaamde "mozaïekzaal". In deze zaal is een mozaïekwand aangebracht ontworpen en vervaardigd door Moulin en Bouhuys.



### Het Rijksmuseum Twenthe.

Het museum biedt een gevarieerde collectie kunst en kunstnijverheid vanaf de middeleeuwen tot heden.



In het museum is momenteel een tentoonstelling met als titel *Ontwerp / vormgeving / design De Bazel tot Eek*.

Karel de Bazel (1869-1923) en Piet Hein Eek (1967-): twee veelzijdige ontwerpers die het begin van de 20ste en de overgang naar de 21ste eeuw markeren. Hun werken zijn in de tentoonstelling te zien, met veel voorbeelden van andere ontwerpers uit de vorige eeuw. Zij blijken niet alleen exclusieve en kostbare objecten te hebben ontworpen, maar ook voorwerpen die veel mensen nog steeds in huis hebben.

De tentoonstelling is samengesteld uit de collectie 20ste-eeuwse vormgeving van het museum. Er is meubilair, glas en keramiek te zien van - behalve De Bazel en Eek - onder anderen Mathieu Lauweriks, Lambertus Nienhuis, Gerrit Rietveld, Andries Copier, Marcel Breuer, Charles en Ray Eames, Arne Jacobsen en Jan van der Vaart.

De kunsthistoricus en registertaxateur Rob Driessen, gespecialiseerd in 20ste-eeuwse kunst en vormgeving, heeft de tentoonstelling samengesteld uit 20ste-eeuwse objecten uit het museum variërend van kostbare unica tot ogenschijnlijk zeer alledaagse gebruiksvoorwerpen. Driessen greep deze combinatie van uitersten aan om de "veelvormigheid" van vormgeving te laten zien. Op de tentoonstelling zullen dus niet alleen objecten uit "onze tijd" staan maar ook van veel recentere datum.

Daarnaast bevat het museum in een tweetal zalen kunst uit onze periode, zoals Breitner, Mesdag, Leo Gestel, Bart van der Leek en Gerrit Rietveld.

### Kosten en opgave

De deelname kosten inclusief rondleidingen, koffie/thee met koek bij ontvangst en lunch en koffie/thee in het museum, maar exclusief toegang museum (museum jaarkaart is geldig) bedragen voor leden € 22 en € 25 voor introductés. Deze moeten ter plekke worden voldaan.

In verband met de rondleidingen kunnen maximaal 40

personen aan deze excursie deelnemen. **Zonder uitdrukkelijk tegenbericht van ons is uw opgave geaccepteerd.**

De opgave strook (zie elders) **uiterlijk 13 juli** op de bus. Mocht u onverhoopt op het laatste moment verhinderd zijn dan gaarne melden (033 433 4990 / 06 1831 7871, a. u.b. ook inspreken!).

#### Adressen

##### Synagoge

Prinsestraat 12/18  
www.synagoge-enschede.nl

##### Stadhuis

Langestraat 24  
www.enschede-stad.nl/gebouwen.php?gebouw=Stadhuis

##### Rijksmuseum Twenthe

Lasondersingel 129/131  
www.rijksmuseumtwenthe.nl

#### Routebeschrijving naar Synagoge

##### Openbaar vervoer

1. Neem uit het station Uitgang Centrum richting busstation.
2. Neem flauwe bocht naar links om op het Stationplein te blijven (in feite schuin het busstation oversteken).
3. Ga op het eind van het stationsplein linksaf (heet nog steeds Stationsplein) of neem al eerder de Piet Heinstraat. Beide straten komen uit op de Tromplaan.

#### Bezoek Alkmaar Pott/Wijnman op zaterdag 5 september

In het Stedelijk Museum Alkmaar is de verrassende tentoonstelling te zien: *Huwelijk of Kunst? Het onbekende talent van Alida Pott (1888 – 1931) en Pau Wijnman (1889 – 1930)*.

Elders in deze nieuwsbrief staat een artikel van de gastconservator Caroline Roodenburg-Schadd die de tentoonstelling samenstelde en de publicatie schreef, waarnaar korthedshalve wordt verwezen.

Zij zal ons na een introductie uitvoerig rondleiden over de tentoonstelling. Uit eigen ervaring weten we dat dat zeer boeiend en kunsthistorisch deskundig zal gebeuren.

De publicatie kan waarschijnlijk met 10% korting worden aangeschaft omdat we een rondleiding houden.

#### Programma, kosten

Na het passeren van de kassa (MJK geldig) verzamelen we **rond 11 uur** in het café voor een kop koffie met Alkmaarse lekkernij en kan de VVNK-deelnameprijs van **€ 10, introducés € 12** worden voldaan. De inleiding en rondleiding zal ca 12.45 uur zijn afgelopen. Daarna is er dus geen gezamenlijk programma. Vergeet u niet boven de zaal met werken van Charley Toorop te bezoeken. Aan te bevelen is ook het prachtige en educatieve historische deel van het museum te bezoeken. Alkmaar bruist op zaterdag van het leven en er is markt.

#### Programma bezoek aan Enschede op 5 augustus 2009

10:45 – 11:15	ontvangst met koffie en koek in de Synagoge
11:15 – 12:30	rondleiding
12:30 – 13:15	kosjere lunch
13:15	vertrek naar Stadhuis
13:30 – 14:30	rondleiding Stadhuis
14:30	vertrek naar Rijksmuseum Twenthe
14:45 – 15:15	thee / koffie in museumcafé
15:15 – 16:15	rondleiding

4. Ga daar rechtsaf richting Saxion Hogeschool.
5. Steek de De Ruyterlaan over en vervolg je weg op de Tromplaan.
6. 1<sup>e</sup> Straat links, tegenover Saxion Hogeschool, is de Prinsestraat.
7. Op het eind rechts bevindt zich het complex.

Op de achterpagina van de Nieuwsbrief is een kaart met de locaties.

##### Per auto:

Op de site van de synagoge vindt u een mogelijkheid om vanuit uw adres de route te vinden.

In de omgeving kan gratis geparkeerd worden (weinig plaats op straat vanwege nabijheid ziekenhuis).

U zou bij het VVV (in de kaaswaag) voor € 2,50 een boekje met stadswandeling kunnen aanschaffen.

De opgavestrook (zie elders) moet **uiterlijk zaterdag 29 augustus** in ons bezit zijn.

Indien het aantal deelnemers de 20 overtreft zal een tweede rondleiding plaatsvinden om 13.30 uur.

Zonder tegenbericht kunt u uitgaan van plaatsing voor de rondleiding om **11 uur**.

Voor eventuele vragen belt u bestuurslid Reinier Dozy 071 888 6949.

#### Vervoer

Om 10:48 uur komt de trein uit het zuiden aan op Alkmaar CS. Vandaar is het een klein kwartier wandelen naar het museum (zie kaartje, betaald parkeren: volg de P-route, museum binnen de wallen aan de westzijde).

#### Adres.

##### Stedelijk Museum Alkmaar

Canadaplein 1 (pal bij de kerk), 1811KE Alkmaar.

Tel. 072 548 9789

Het museum opent reeds om 10 uur.

Zie ook [www.stedelijkmuseumalkmaar.nl](http://www.stedelijkmuseumalkmaar.nl)

Voor routebeschrijving zie pag 5.

## ALKMAAR TENTOONSTELLING MET PUBLICATIE

### Huwelijk of Kunst?

**Het onbekende talent van Alida Pott (1888 – 1931) en Pau Wijnman (1889 – 1930)**

Gelijknamige publicatie door Caroline Roodenburg-Schadd.

Uitgeverij Philip Elchers, Groningen 2009, 65 pag., rijk geïllustreerd.

ISBN 978 90 5048 104 5; prijs € 19,50.

In het Stedelijk Museum Alkmaar is van 30 mei t/m 12 oktober 2009 een bijzondere tentoonstelling te zien: *Huwelijk of Kunst? Het onbekende talent van Alida Pott (1888 – 1931) en Pau Wijnman (1889 – 1930)*. Als samensteller van de expositie heb ik ook de publicatie geschreven (afb. 1). Ik heb er met veel plezier aan gewerkt, omdat het onderwerp – een interessante tijd, twee relatief onbekende kunstenaressen – veel inspiratie tot onderzoek bood.

Alida Pott en Pau Wijnman waren twee sterke, geëmancipeerde vrouwen uit het begin van de twintigste eeuw. Ze kenden elkaar hoogstwaarschijnlijk niet – de een woonde en werkte in Groningen, de ander in Amsterdam – maar ze hebben zeer vergelijkbare levens geleid. Ten eerste waren ze allebei getrouwd met een kunstenaar: Alida Pott met de schilder George Martens (1894-1979) en Pau Wijnman met de schilder en klarinettist Johan van Hell (1889-1952). Typerend is dat de mannen vooral achter de schildersezel werkzaam waren, terwijl de vrouwen meer op papier werkten, aan tafel. Ook waren beide vrouwen als tekenlerares actief en verdienden in belangrijke mate de kost. En ten slotte zijn ze allebei jong overleden, nauwelijks veertig jaar oud. Alida Pott stierf aan pleuritis (wat tegenwoordig goed te genezen is), Pau Wijnman aan de ziekte van Parkinson. Hun positie binnen het huwelijk verschilde duidelijk van die van hun beroemde tijdgenote Charley Toorop (1891-1955), van wie het Stedelijk Museum Alkmaar – ter referentie – bij de expositie een bescheiden presentatie heeft

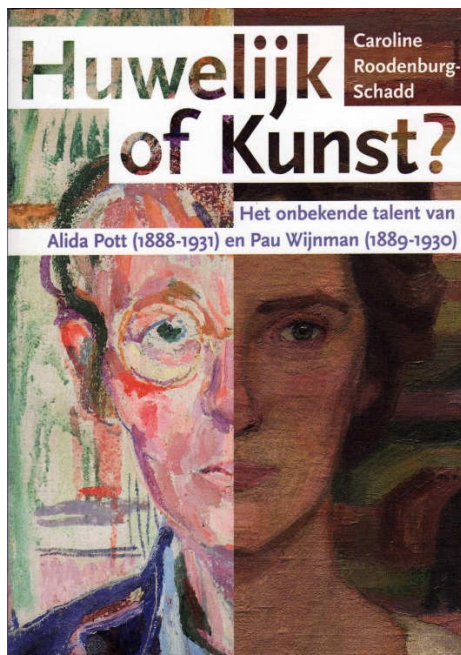
ingericht met werken uit de eigen collectie, aangevuld met enkele bruiklenen. Charley Toorop was weliswaar getrouwd geweest met de filosoof Henk Fernhout – met wie zij drie kinderen kreeg – maar toen zij daarna verschillende relaties had, deinsde Toorop voor een huwelijk terug. Ze wilde wel, maar in de praktijk was het voor haar onmogelijk. Werk en carrière kwamen voor haar op de eerste plaats: 'een creatieve vrouw kán niet getrouwd zijn', schreef ze.

Alida Pott en Pau Wijnman genoten er juist van om samen met hun mannen in de kunst actief te zijn. Ze vonden die geestelijke kameraadschap belangrijk en verdiepten zich met hun echtgenoten in de moderne kunst, al volgden ze als kunstenaressen hun eigen koers. Beide huwelijken werden niet gekenmerkt door onderlinge competitie. Man en vrouw deelden de liefde voor elkaar, hun passie voor de kunst en hun idealen. Vandaar dat op de tentoonstelling – en in het boekje – ook enkele schilderijen van hun mannen aan bod komen.

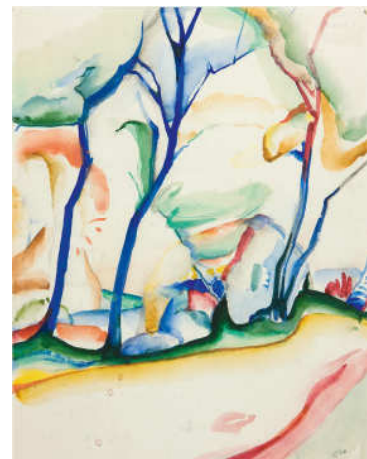
Het werk van Pott en Wijnman was tot nu toe maar beperkt bekend. Behalve een enkel museum – het Groninger Museum beheert een deel van de nalatenschap van Alida Pott – bezocht ik voor mijn onderzoek vooral de familie, en deed ik naspeuringen in openbare archieven. Maar dan doe je ook leuke ontdekkingen, zoals van Alida Pott het originele ontwerp voor het vignet van de Groninger Kunstkring De Ploeg dat zij - uitgesneden in latoenkoper – in 1919 maakte. Het is

een ijzersterk beeldmerk dat nog altijd dienst doet. En ik ontdekte nog meer opvallende overeenkomsten tussen Alida Pott en Pau Wijnman, zoals de zelf beschilderde brochures die ze droegen en de citatenschriften die ze bijhielden. Daarin noteerden ze gedichten en uitspraken uit de wereldliteratuur die hen raakten. Het zijn details, die illustratief zijn voor de tijd waarin ze leefden, maar die tegelijkertijd iets vertellen over hun kunstenaarschap en de zaken die zij belangrijk vonden in het leven.

Alida Pott was net als George Martens vanaf de oprichting in 1918 actief binnen De Ploeg. Pott was zelfs enkele jaren secretaris en werd in 1922 bijna tot voorzitter gekozen, al valt het achteraf te betwijfelen of



Omslag tentoonstellingspublicatie



Alida Pott, *Blauwbörgje met blauwe bomen, z.j. (ca. 1922)*, particuliere collectie

(Vervolg op pagina 5)

### Caroline Roodenburg-Schadd

Caroline Roodenburg (1958) studeerde in Amsterdam en promoveerde in 1995 op de collectie Regnault in het Stedelijk Museum. Daarna deed zij bij datzelfde museum onderzoek naar het verzamelbeleid van Sandberg, waarover in 2004 haar studie *Expressie en ordening* verscheen. Sindsdien werkt zij als freelancer bij verschillende musea en schreef zij onder meer over Jan Mankes bij diens tentoonstelling in Assen, Spanbroek en Arnhem in 2007.

(Vervolg van pagina 4)



Pau Wijnman,  
Onwetendheid en Onverschilligheid (maskerontwerpen), z.j.,

haar collega's haar werk wel voldoende op waarde hebben geschat. Pott maakte immers heel ander werk dan de meeste Ploegleden. Jan Wiegers, Johan Dijkstra en anderen schilderden in navolging van de Duitse Brücke-kunstenaars vooral ruige, bewogen landschappen, terwijl de stralende aquarellen van Alida Pott veel meer door de harmonie van het landschap worden gekarakteriseerd. In haar *Blauwbörgje met blauwe bomen* uit ca. 1922 (afb. 2) geeft ze alleen de essentie weer en heeft ze de kleuren teruggebracht tot het primaire rood, blauw en geel, aangevuld met groen. Het is kunst van internationaal niveau, eerder verwant aan het werk van Kandinsky dan aan dat van de Brücke.

Pau Wijnman en Johan van Hell waren als overtuigde socialisten betrokken bij de AJC, de jeugdbeweging van de SDAP, en brachten ook in hun kunst hun socialistische 'boodschap' tot uitdrukking. Pau Wijnman ontwierp bijvoorbeeld een serie maskers voor de opvoering van een door haarzelf geschreven toneelstuk, het *Meisje*. Het gaat over de strijd tussen Goed en Kwaad, een wekerend thema in haar oeuvre. Een arbeidersjongen wordt door de goede krachten van het socialisme gered, nadat hij eerst door duivelse demonen van het Kwaad is belaagd. De fel gekleurde maskers van 'kwaden' als *On-*

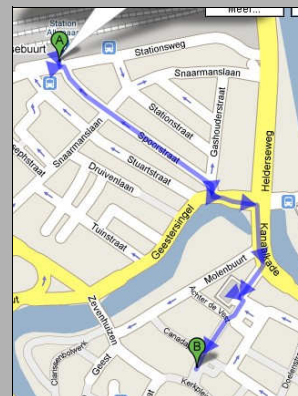
*wetendheid* en *Onverschilligheid* (afb. 3) zijn verbluffend eenvoudig en krachtig. Ze getuigen van Wijnmans authentieke expressiviteit, al maakte ze ook maskers en mozaïekontwerpen die meer in de traditie van Richard Roland Holst staan. Haar ontwikkeling wortelde sterk in het symbolisme.

Ik noemde de tentoonstelling in Alkmaar bijzonder. Dat is hij ook, omdat hij afwijkt van het traditioneel kunsthistorische. De beslissing om deze twee kunstenaressen bij elkaar te brengen is niet genomen op basis van hun werk. Dat is heel verschillend, ze kenden elkaar niet en ze behoorden ook niet tot een zelfde stijl of stroming. Niet in de kunst, maar in hun kunstenaarschap ligt hun overeenkomst. De kracht van het hele project ligt daarom niet alleen in het openbaar maken van tot nog toe vrijwel onbekend gebleven werk. Die ligt ook in het tonen van een tijdsbeeld van de eerste decennia van de twintigste eeuw, met aandacht voor de moderne kunst, het opkomend idealisme en de positie van de vrouw. Ik hoop dat u - als lezer of bezoeker - daarin net zulke ontdekkingen zal doen als ik!

Vervolg van Bezoek aan Alkmaar op pag 3

**Route station naar museum (10 minuten lopen)**

1. Vertrek in zuidelijke richting op de Stationsweg
2. Sla linksaf om op de Stationsweg te blijven
3. Sla rechtsaf bij Spoorstraat
4. Sla linksaf bij Geestersingel
5. Flauwe bocht naar rechts om op de Geestersingel te blijven
6. Sla rechtsaf bij Kanaalkade
7. Sla rechtsaf bij Paternosterstraat
8. Sla linksaf bij Koningsweg
9. Sla rechtsaf bij Paternosterstraat
10. Flauwe bocht naar links bij Canadaplein



Antwoordstrook **Bezoek Alkmaar uiterlijk 29 augustus** opsturen naar:

Mw. mr. E.P.M. van Veggel  
Augustijnenhove 19  
3834 ZP Leusden

**BOEKAANKONDIGING**

**Kinderen van Holland.**

**Het beeld van Nederland in Amerikaanse kinderboeken.**

Prof. dr. Saskia de Bodt, bijzonder hoogleraar illustratie aan de UvA. Uitgeverij d’Jonge Hond, 2009. ISBN 978-90-89100-98-6, 20 x 20 cm, 96 pagina’s, 100 illustraties, prijs € 18,95

Zaterdag 16 mei 2009 werd het boek *Kinderen van Holland, het beeld van Nederland in Amerikaanse kinderboeken* door prof. dr. Saskia de Bodt gepresenteerd. De presentatie vond plaats tijdens de opening van de tentoonstelling ‘Holland Mania’, *Amerikaanse en Japanse beeldvorming over Holland*, in De Lakenhal in Leiden. Het kunsthistorisch onderzoek van Saskia de Bodt heeft geresulteerd in een prachtig geïllustreerde uitgave, die in samenwerking met de Koninklijke Bibliotheek door d’Jonge Hond wordt uitgegeven.

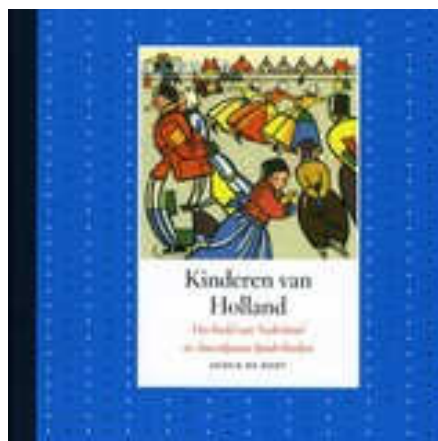
De basis voor haar onderzoek wordt gevormd door de Edelmancollectie, die in maart 2004 door Hendrik Edelman, professor emeritus van de Rutgers University in New Jersey U.S.A., aan de Koninklijke Bibliotheek in Den Haag werd geschonken. In vele jaren bracht hij ruim driehonderd Amerikaanse boeken voor kinderen en volwassenen over de relatie tussen Nederland en Amerika bijeen. Deze negentiende- en twintigste-eeuwse boeken geven een verrassend inzicht in de beeldvorming van Nederland, zoals die in Amerika plaatsvond. Vooral in de kinderboeken vindt men vele afbeeldingen en beschrijvin-

gen van Nederlands geachte elementen zoals klederdrachten, klompen, molens, tulpen, schaatsen, schepen, kaas en Sinterklaas.

In De Lakenhal worden ook een twintigtal boeken uit de Edelmancollectie getoond.

*Kinderen van Holland* is het tweede deel in een reeks over boek en illustratie onder redactie van Saskia de Bodt.

*Bericht overgenomen van de website van de Koninklijke Bibliotheek / www.kb.nl.*



Onderstaande antwoordstrook dient **uiterlijk zaterdag 29 augustus in ons bezit te zijn**. Opsturen aan Mw. mr. E.P.M. van Veggel Augustijnenhove 19, 3834 ZP Leusden

**Zie voor werkzaamheden aan weg of spoor:**  
0800 8002 / www.vananaarbeter.nl  
0900 9292 / www.ns.nl



Ondergetekende meldt zich aan voor deelname aan het bezoek aan het Stedelijk Museum in Alkmaar **op zaterdag 5 september**.

Naam .....  
 Straat/huisnr .....  
 Postcode ..... Woonplaats .....  
 E-mailadres .....@.....  
 telefoonnr .....

**>> Zou bij groot aantal deelnemers (evt.) ook willen deelnemen aan de rondleiding om 13.30 uur: ja / nee.**

Aantal VVNK-leden	..... à € 10,00 =	€ .....
Aantal Introducés	..... à € 12,00 =	€ .....
Aantal jongeren t/m 26 jr	..... à € 5,00 =	€ .....
	<b>Totaal</b>	<b>€ .....</b>

Veld voor Evenementencommissie
Binnengekomen .....
Verwerkt .....

## CHARME VAN HET MATTE GROEN

PLATEELBAKKERIJ ZUID-HOLLAND, 1910-1922

Op 6 september vorig jaar hebben een aantal VVNK-leden kennis kunnen maken met de keramiekcollectie van de leden Henk en José Wolffensperger. Deze collectie omvat objecten van de Plateelbakkerij "Zuid-Holland". Het bijzondere van de collectie is dat de verzamelaars zich beperken tot het matte groen uit de periode 1910-1922.

Voor diegenen die toen niet in de gelegenheid zijn geweest om bij hen op bezoek te gaan is er dit jaar een herkansing. Onder de titel *Charme van het Matte Groen* is namelijk vanaf 4 juli 2009 t/m 3 januari 2010 een groot deel van hun collectie te zien in het Purmerends Museum, Kaasmarkt 20, Purmerend. De collectie is aangevuld met stukken uit het Keramisch Museum Princessehof te Leeuwarden, het Keramisch Museum Goedewaagen te Nieuw-Buinen en verschillende particuliere collecties.

Plateelschilder Daniël Harkink slaagde er in 1910 in een semi-matglazuur te ontwikkelen. Kort daarna ontdekte hij de voorbrandschildertechniek, waarbij pigment en glazuur in één keer kon worden aangebracht op het biscuitaardewerk, dit is het eenmaal gebakken product.

Hierdoor veranderde de productie van plateelbakkerij Zuid-Holland van ambachtelijk naar massaproductie. Met het nieuwe glazuur en nieuwe verven ontstonden er prachtige decors met heldere kleuren en mooi namen zoals Damascus, Rhodian, Agnes, Tiny en Clinge.

Het aardewerk was dan wel massaproductie, de schildering werd er met de hand op aangebracht. Dat is bijvoorbeeld duidelijk te zien aan de twee in spiegelbeeld geschilderde vazen met een vogel, die erg op elkaar lijken. Bij nadere bestudering kun je wel degelijk de verschillen zien.

Vanaf 1922 werd er overgegaan op mat zwart en dat markeert dan ook de eindperiode van hun verzameling.

Over de wijze van verzamelen en de beweegredenen van Henk en José kunt u meer lezen in de Antiek & Verzamelkrant van juli 2009 dat ook aandacht besteedt aan de verzamelaars van het "matte groen".

Voor bovenstaande tekst is gebruik gemaakt van de tekst op de website van het Purmerends Museum ([www.purmerendsmuseum.nl](http://www.purmerendsmuseum.nl)) en de Antiek & Verzamelkrant.



Antwoordstrook **Bezoek Enschede uiterlijk 13 juli** opsturen naar:

Mw. mr. E.P.M. van Veggel  
Augustijnenhove 19  
3834 ZP Leusden

**TENTOONSTELLINGS-AGENDA**  
**Aanvulling per 1 juli 2009**

Een overzicht van lopende en verwachte tentoonstellingen en veilingen die onze leden kunnen interesseren. Samenstelling: Ina van Gent. Zie ook Nieuwsbrief nr 2.

Doesburg, De Gerheysenhof  
 0313-471410 / www.gerheysenhof.nl

Het Wonder van Rene Lalique  
 t/m 31-12-09

**Correctie** (in vorige Nieuwsbrief ten onrechte onder Groninger Museum vermeld)

's-Gravenhage, Gemeente Museum  
 070-3381111 / www.gemeentemuseum.nl

Meer dan kleur: Fauvisme en expressionisme in collectie Triton Foundation, t/m 06-09-09

Purmerend, Purmerends Museum  
 0299-472718 / www.purmerendsmuseum.nl

De Charme van het Matte Groen. Plaatelbakkerij "Zuid-Holland", 1910-1922. 04-07 t/m 03-01-10



Rijksmuseum Twenthe  
 Lasondersingel 129

Bezoek aan Enschede

synagoge  
 Prinsestraat 12

Stadhuis  
 Langestraat 24

Onderstaande antwoordstrook dient **uiterlijk 13 juli op de bus te zijn**. Opsturen aan:  
 Mw. mr. E.P.M. van Veggel  
 Augustijnenhove 19, 3834 ZP Leusden

Zie voor werkzaamheden aan weg of spoor:  
 0800 8002 / www.vananaarbeter.nl  
 0900 9292 / www.ns.nl



Ondergetekende meldt zich aan voor deelname aan het bezoek aan **Enschede op woensdag 5 augustus**.

Naam .....

Straat/huisnr .....

Postcode ..... Woonplaats .....

E-mailadres ..... @ .....

telefoonnr .....

Aantal VVNK-leden	..... à € 22,00 =	€ .....	Veld voor Evenementencommissie Binnengekomen .....
Aantal Introducés	..... à € 25,00 =	€ .....	
Aantal jongeren t/m 26 jr	..... à € 11,00 =	€ .....	
<b>Totaal</b>		€ .....	