



EVENEMENTEN

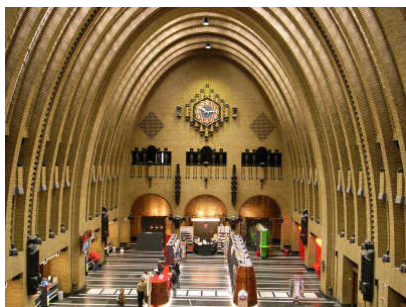
4 APRIL 2009

Bezoek aan Utrecht en ALV

Op zaterdag 4 april vindt de Algemene ledenvergadering plaats in het ORKA-schoolgebouw aan de Mariahoek in het centrum van Utrecht, gevolgd door een bezichtiging van het Hoofdpostkantoor en van de Willibrordkerk.

Het Hoofdpostkantoor

Het Hoofdpostkantoor aan de Neude is ontworpen door de architect Joseph (Joop) Crouwel jr. (1885-1962) en is gebouwd tussen 1917 en 1924. Het was het eerste PTT-gebouw van zijn hand, nota bene in het jaar 1917 waarin hij werd benoemd tot architect van de Rijksgebouwendienst. Andere PTT-gebouwen naar Crouwels' ontwerp zijn o.m. die in Doetinchem, Groningen, Haarlem, Arnhem (verwoest 1944), Heerlen en



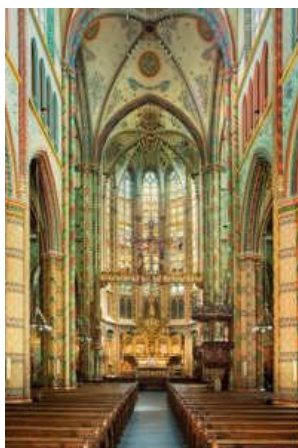
Maastricht. In 1926 tekende hij de Rijks-HBS in Harlingen. Giovanni Fanelli ('Architettura Moderna in Olanda 1900-1940', 1968) rekent Crouwel tot de Amsterdamse School, maar noemt zijn stijl "vaak wat koud en gekunsteld". We gaan het beoordelen!

De hal is groots en heeft een bijzondere bovenverlichting. De decoraties zijn van Hendrik A. van den Eijnde (1869-1939), van wie we vorig jaar april in het NHM-gebouw aan de Vijzelstraat al werk hebben gezien (zie ook monografie in 'onze reeks' van het Drents Museum).

De hal is groots en heeft een bijzondere bovenverlichting. De decoraties zijn van Hendrik A. van den Eijnde (1869-1939), van wie we vorig jaar april in het NHM-gebouw aan de Vijzelstraat al werk hebben gezien (zie ook monografie in 'onze reeks' van het Drents Museum).

De St Willibrordkerk

De R.K. Sint Willibrordkerk is in 1877 ingewijd. Het is een neogotische kruisbasiliek, gericht op het oosten, en ontworpen door de architect A.



Tepe. De kerk is rijk versierd, met beschilderingen van Chretien Lindsen. Sinds 1967 valt de kerk niet meer onder het aartsbisdom en is zij in gebruik bij de landelijke Sint-Willibrordgemeenschap van pater Winand Kotte. Tussen 1990 en 2005 vond met fondsen van de EU een grote restauratie plaats. Het orgel is

een Maarschalkerweerd, en het is de restauratie hiervan die de Stichting momenteel financieel klem zet.

In onze begroting van de 4e april is een bijdrage aan de Stichting verwerkt.

Programma bezoek aan Utrecht 4 maart 2009

- 10:30 ORKA-gebouw open, **ontvangst** met koffie
Mariahoek tegen over nr 5
- 11:00 - **Algemene LedenVergadering**
ca. 12:45
- 13:00 - **Lunch** in het ORKA-gebouw
13:40
- 13:45 - **Wandeling** naar het Postkantoor,
14:00 Neude 11
- 14:00 - **Bezichtiging** Postkantoor
14:30
- 14:30 - **Wandeling** naar de Willibrordkerk,
14:50 Minrebroederstraat 21
- 14:50 - **Bezichtiging** Willibrordkerk
15:30

Els Jimkes-Verkade en Tineke Barreveld verzorgen in beide gebouwen de rondleiding.

Locatie ALV

De locatie van de ALV is het ORKA-gebouw aan de Mariahoek **tegenover** nummer 5. ORKA staat voor Oude Rooms-Katholieke Aalmoezenerskamer.

Mariahoek is een stille 'zijarm' van de Mariaplaats. Vanuit het NS-station-Hoog Catherijne bereikt u

(Vervolg op pagina 2)

BELANGRIJKE DATA

- Zaterdag 4 april evenement naar Utrecht met stadswandeling en ALV. Aanmelding uiterlijk 27 maart
- 20 juni naar Hilversum o.a. Dudok en Zonnestraat. Nieuwsbrief volgt begin juni.

INHOUDSOPGAVE

- Evenementen: Bezoek aan Utrecht, postkantoor Neude en Willibrordkerk en ALV (pag. 1)
- Van het bestuur: (algemeen), versterking gevraagd, Bijdrageregeling Fonds studie en publicatie, inzendingstermijn Scriptieprijs, VVNK 1900 en ANBI regeling, monografieën (pag. 2)
- Leon Senf en H.W. Mauser (pag. 4)
- Boekaankodiging: Passie voor penseel en plateel (Leon Senf en H.W. Mauser bij de Porceleyne Fles)(pag. 5)
- Tentoonstellingsagenda (pag. 6)
- Panorama Mesdag (pag. 8)

(Vervolg van pagina 1)

de Mariaplaats door de meest zuidelijke (kleine) uitgang te nemen aan het Moreelsepark. Buitengekomen steekt u de verdiepte 'stadssnelweg' Catharijnebaan over, met parallel de Rijnkade.

Let op: van water is niets meer te zien....; zo bereikt u de pittoreske Mariahoek.

Per auto: er zijn verschillende P-garages; meest nabij is die aan de Spoorstraat.

Aanmelding

Aanmelding voor de ALV en/of de excursie naar het Postkantoor en de Willibrordkerk kan via antwoordstrook op pagina 8. Er is plaats voor maximaal 40 leden. Plaatsing gebeurt in de volgorde van binnenkomst van de antwoordstroken.

Graag vernemen wij uw geplande komst vóór zaterdag 28 maart.

Indien u vóór 31 maart geen bericht heeft ontvangen kunt u zich als geplaatst beschouwen.

Voor informatie kunt u bellen met:

Dé Reijne & Thea van Kranen: **020 - 64 52 220**.

Op 4 april, bijvoorbeeld in geval van verhindering, etc.:

06 - 24 66 0428.

Kosten

De ALV als zodanig is vanzelfsprekend vrij van rechtstreekse bijdragen van uw kant.

De kosten van de lunch (broodjes), de excursie en de bijdrage aan het fonds Willibrordus zijn tezamen € 16, introducties € 19 en jongeren t/m 26 jr. € 8. ▲

VAN HET BESTUUR

De VVNK 1900 is stomend op volle kracht het jaar 2009 ingegaan. Daar was het *evenement naar de exposities van de gebroeders Koning* in Harderwijk en Barneveld. De belangstelling was zo groot dat de aanvankelijke limiet iets opgerekt moest en kon worden. (Kon u niet mee bezoekt u deze alleraardigste musea dan eens individueel.) Overigens bleken ledenautomobilisten moeiteloos voldoende stoelen beschikbaar te stellen hetgeen de mogelijkheden bij toekomstige excursies vergroot.



De eigen stand op de *Art Deco beurs 2009* was weer een succes, mede dankzij de inzet van vele vrijwilligers; dank daarvoor!

Wat nog komen gaat is de *excursie naar Utrecht met wandeling op 4 april*. 's Ochtends vindt de *Algemene ledenvergadering* plaats en die is best belangrijk mede vanwege een op handen zijnde statutenwijziging. Het bestuur ziet uw komst mede als teken van belangstelling voor betrokkenheid bij het wel en wee van de vereniging. Bijgaand treft u de vergaderstukken aan. Het is mogelijk dat introducties de vergadering als belangstellende bijwonnen.

Dit jaar gaat ook de *Bijdrageregeling van het Fonds studie en publicatie* van kracht, waarvan wij grote verwachtingen hebben. Elders vindt u de kernpunten.

Recent is contact gelegd met de *Interbellum-vereniging in België* te Gent (www.interbellum.org). Het is een "Vereniging voor de studie van de vernieuwende creativi-

teit tussen de twee wereldoorlogen". Het gaat om beeldende kunsten. Interbellum organiseert interieurbezoeken, lezingen, publicaties, rondleidingen en op studiereizen en tentoonstellingen worden de diverse aspecten van de interbellumjaren belicht. Men organiseert zelf een "Collectors items beurs" (25 en 26 april te Gent), neemt deel aan de Kunstboekenbeurs (19 april te Gent, www.boekbeeld.be) en geeft cahiers uit.

Afgesproken is wederzijds links op de sites te plaatsen, elkaar te informeren door de nieuwsbrieven uit te wisselen en tentoonstellingsagenda's (waarvan een selectie in de eigen

brief kan worden opgenomen) en elkaar desgewenst suggesties te doen.

Versterking gevraagd!

Gelukkig is het bestuur na een aderlating van toegewijde bestuursleden weer op krachten.

Echter, voorjaar 2010 neemt de secretaris onherroepelijk afscheid en daarmee valt een gat.

Met nadruk beveelt het bestuur u aan te overwegen of u niet actief zou willen worden in het bestuur.

Dat biedt u mogelijkheden in een enthousiast team te werken, uw ideeën in te brengen, en contacten binnen de kunstwereld te leggen. U loopt eerst een tijd mee als waarnemer en besluit daarna of u zou willen toetreden. Het takenpakket wordt flexibel verdeeld, rekening houdend met ieders kwaliteiten en interesses. (Ook buiten het bestuur zijn er overigens mogelijkheden.)

Wilt u meer informatie over deze kans dan kunt u zich onder meer wenden tot de voorzitter Els van Veggel (tel. 033 - 433 4990) of mailen naar de secretaris.

(Vervolg op pagina 3)

(Vervolg van pagina 2)

Lancering Bijdrageregeling Fonds studie en publicatie

De VVVK beschikt over een bescheiden Fonds studie en publicatie. Dit Fonds -dat nu bijna € 10.000 bevat- is bijeengebracht door extra contributiebijdragen van leden en door bestemmingen uit de algemene middelen. Uit het Fonds wordt de tweejaarlijkse scriptieprijs voor masterstudenten betaald die in 2008 van start is gegaan. U bent daarover reeds geïnformeerd.

Het is steeds de bedoeling geweest om, als het Fonds voldoende groot zou zijn, daaruit ook andere bijdragen ter beschikking te stellen voor activiteiten die betrekking hebben op de beeldende kunst uit de periode 1880-1940. Bij voorkeur in relatie tot de collectie van de Stichting Schone Kunsten/Drents Museum.

Dat moment is nu daar en het bestuur heeft daartoe een bijdrageregeling opgesteld zoals in het beleidsplan 2008 aangekondigd. Deze maand zal daartoe uitgebreid de externe publiciteit gezocht worden. Over de bijdrageregeling het volgende.

Omschrijving en spelregels:

- Onder beeldende kunsten worden begrepen kunstvormen zoals schilderkunst, beeldhouwkunst, architectuur, grafische kunsten, toegepaste kunst.
- De activiteit moet gaan over het oeuvre van een Nederlandse dan wel een in Nederland gewerkt hebbende kunstenaar maar ook kan gedacht worden aan uitdieping van afzonderlijke kunstwerken of theoretische achtergronden ervan, de ideologische of politieke betekenis van de kunstenaar of het kunstwerk, verduidelijking van het verband met andere kunsten, sociale achtergronden van een kunstenaar in de eerdergenoemde periode zoals bijvoorbeeld samenwerkingsverbanden in een atelier, fabriek, bedrijf, kunstopleiding of een tijdschrift rond 1900, enz. alsmede onderwerpen waarbij een relatie wordt gelegd tussen beeldende kunst en andere kunstuitingvormen waaronder ook literatuur, poëzie, muziek.
- Bij activiteit wordt gedacht aan het schrijven van een publicatie of proefschrift, het organiseren van een tentoonstelling of bijbehorende publicatie, etc.
- Behalve personen komen ook verenigingen en stichtingen in aanmerking, maar geen overheden of commerciële instellingen.
- Het bestuur beslist, zonodig na het inwinnen van advies, en wel op criteria als wetenschappelijkheid, museale kwaliteit en originaliteit.

De Bijdrageregeling staat op de website en kan bij de secretaris worden opgevraagd alwaar ook de aanvraag kan worden ingediend.

Inzendingstermijn scriptieprijs masterstudenten verlengd

Voor de eerste maal dat scripties kunnen worden ingediend was als periode bekend gemaakt: scripties voltooid en goedgekeurd na 1 januari 2007 en in te zenden voor 1 juni 2009.

De laatste datum is opgeschoven naar **1 oktober 2009**.

De VVVK aangemerkt als Algemeen Nut Beogende Instelling (ANBI)

Op ons verzoek heeft het Ministerie van Financiën de VVVK met ingang van 1 januari 2008 aangemerkt als ANBI (art 33 Successiewet). Dat heeft belangrijke fiscale voordelen:

- over legaten en schenkingen aan de vereniging hoeft geen successie- resp. schenkingsrecht te worden betaald;
- over bijdragen van de VVVK uit het Fonds studie en publicatie –waaronder de scriptieprijs- hoeft geen belasting betaald te worden.

Wel is het noodzakelijk dat een aantal bepalingen van de statuten worden aangepast. Zie daarover de stukken voor de Algemene ledenvergadering.

De Stichting Schone Kunsten rond 1900 is overigens reeds enige tijd een ANBI.

Monografieën Kunst rond 1900

Zoals waarschijnlijk bij u bekend zijn er monografieën uitgegeven die betrekking hebben op kunstenaars uit de collectie van de Stichting Schone Kunsten rond 1900 en het Drents Museum, waarover in het museum tentoonstellingen zijn gehouden. Tijdens de ALV in 2008 is aan de orde gesteld of een heruitgave mogelijk zou zijn van uitverkochte titels. Hierover is contact gezocht met het museum met het volgende resultaat.

Aankankelijk zijn de monografieën uitgegeven door het museum zelve. Deze zijn alle uitverkocht. Daarna heeft Waanders publicatie verzorgd waarvan er nog deels leverbaar zijn. Nevenstaand treft u de volledige lijst aan. Helaas is heruitgave niet in beeld. Nog afgezien van de kosten daarvan voldoen ze nu vaak niet meer geheel omdat recentere informatie niet is opgenomen en de beeldkwaliteit naar de huidige maatstaven te wensen overlaat. Kortom: ze zijn te zeer gedateerd. Echter de door het museum uitgegeven titels zijn in te zien bij de studiezaal van de bibliotheek van het Drents Archief naast het museum. Ook zijn de uitgaven natuurlijk antiquarisch aan te schaffen.



MONOGRAFIEËN KUNST ROND 1900

Uitgaven Drents Museum

Chris Lebeau (1878-1945)
 Jac. van den Bosch (1868-1948)
 Cornelis de Lorm (1975-1942)
 Klaas van Leeuwen (1868-1935)
 Simon Moulijn (1866-1948)
 Lambertus Zijl (1866-1947)
 Willem van Konijnenburg (1868-1943)
 Reinier Sybrand Bakels, (1873-1956)
 Harm Ellens (1871-1939)
 Dirk Nijland (1881-1955)
 Willem Bastiaan Tholen (1860-1931)
 Chris van der Hoef (1875-1933)
 C.A. Lion Cachet (1864-1945)
 H.A. van den Eijnde (1869-1939)

Uitgaven Waanders

Jan Eisenloeffel (1876-1957)
 Marinus van Raalte (1873-1944)
 Georg Rueter (1875-1966)
 Theo van Hoytema (1863-1917)
 Carel J.A. Begeer (1883-1956)
 J.C. Stoffels (1878-1952)
 Henri Verstijnen (1882-1940)
 Jan Mankes (1880-1920)
 Bernard Essers (1893-1945)
 Bernard Wierink (1856-1939)*

*verschijnt in mei 2009

LEON SENF EN H.W. MAUSER

Drs. H.M. Mauser

Leon Senf (1860-1940).

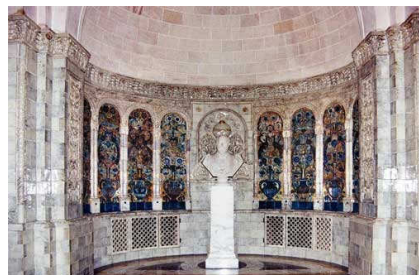
Leon Senf was het negende kind uit een gezin van twaalf. Hij zat op jonge leeftijd al te tekenen op diverse geliefde plekjes in Delft. Hij wilde kunstschilder worden en met olieverf op doek werken. Na korte tijd gewerkt te hebben bij de tapijtfabriek van Heukelsfeldt, trad hij in 1878 als achttienjarige in dienst bij de wedergeboren Porceleyne Fles, die door Joost Thoof (1844-1890) was overgenomen van Geertruida Picardt. Thoof wilde een stuk Nederlands erfgoed laten voortleven en weer Blauw Delfts gaan maken.

Senf kreeg zijn opleiding als plateelschilder van de meer dan zeventig jaar oude Cornelis Tulk (1802-1893), die door Thoof van achter de geraniums was teruggehaald om jongens op te leiden. Senf werd na enkele jaren chef d'atelier van de mannenafdeling en later ook van de vrouwelijke plateelschilders. Hij heeft op zijn beurt weer generaties plateelschilders opgeleid.

Hij volgde een wintercursus aan de Haagse academie in de avonduren. Hij liep van Delft naar Den Haag en na de les weer terug naar Delft om het tramgeld uit te sparen. Later nam hij ook deel aan de tekenavonden bij de Pulchri Studio waar hij o.a. Breitner, Van de Weele en Suze Robertson leerde kennen. Naast tekenlessen volgde hij ook boetseerlessen bij de beeldhouwer La Comblé. Dit kwam later goed van pas toen er bij de Porceleyne Fles ook bouwaardewerk werd gemaakt. Een voorbeeld hiervan is het sprookjesachtige "chef d'oeuvre" van Leon Senf in het Vredespaleis in Den Haag.

Senf werd door Th. de Bock en J. Toorop uitgenodigd om bij de Haagse Kunstkring te exposeren, waarvan hij lid werd. Hij ging wonen in Voorburg, halverwege zijn kunstvrienden in Den Haag en zijn werk bij de Porceleyne Fles in Delft.

In 1928 vierde Leon Senf zijn 50-jarig jubileum als medewerker van De Porceleyne Fles. Na zijn afscheid in 1930 rustte zijn penseel niet, want hij bleef tot hoge leeftijd schilderen. Senf overleed in het voorjaar van 1940 vlak voordat er een jubileum- en herdenkingstentoonstelling gehouden zou worden. Deze tentoonstelling is door het uitbreken van de Tweede Wereldoorlog uiteindelijk in februari 1941 alsnog gehouden.



Leo Senf, "chef d'oeuvre" in het Vredespaleis (afb 159 uit *Passie voor penseel en plateel*)



Leo Senf, vaas en applique met pauwen (afb 52 uit *Passie voor penseel en plateel*)

H.W. Mauser (1868-1940)

H(einrich).W(ilhelm). Mauser sr. was het vierde kind uit een gezin van 5. Zijn vader overleed in 1880, toen hij 12 jaar was. Hij doorliep de Amsterdamse Handelsschool waarna hij op kantoor kwam bij de firma Hoffmann Schöffner, die vooral handelszaken deed met Oost-Europa. In 1891 kwam hij als handelschef bij de Porceleyne Fles. Het bedrijf werd toen alleen geleid door Labouchere, omdat Thoof in 1885 getroffen werd door een tweede beroerte en niet meer kon werken.

Door de groei van de fabriek werd in 1903 de zakelijke basis gewijzigd. De Porceleyne Fles werd een NV onder de naam Delftsch Aardewerkfabriek 'De Porceleyne Fles' voorheen Joost Thoof en Labouchere. In de raad van bestuur werden A. Labouchere en H.W. Mauser als directeuren benoemd. Mauser verzorgde daarbij de technische aanpak als technisch directeur. In 1921 treedt Labouchere terug uit de directie en de dagelijkse leiding komt nu bij Mauser en bij Van der Hoop te liggen die in 1915 tot de directie was toegetreden.

De overtuiging bestond dat je van Blauw Delfts alleen niet kon leven. In nauwe samenwerking met Labouchere en artistiek adviseur Adolf Le Comte werden daarom nieuwe producten ontwikkeld naast het wereldberoemde Blauw Delfts. Daarvoor ontwikkelde Mauser nieuwe technieken; een van de eerste was het Berbas aardewerk met looppilazuren. Hij experimenteerde graag met metaalglazuren en dankzij vele proefnemingen bereikte hij prachtige lustereffecten. Hij speelde ook de belangrijkste rol bij het ontwikkelen van cloisonnétegels, tegels met opstaande randjes om de lijnvoering van de voorstelling te accentueren die ingevuld werden met diverse gekleurde glazuren.

In 1930 werd Mauser dusdanig ziek dat hij zijn werk als directeur van De Porceleyne Fles moest neerleggen. Als commissaris bleef zich op afstand nog steeds met het bedrijf bezig houden. Hij overleed in april 1940.

Mauser en Senf

Mauser en Senf gingen samen op reis om in Londen, Parijs, München, Wenen en Berlijn in meerdere musea het Perzisch, Syrisch en het Turkse Iznik aardewerk te bestuderen. Hierdoor geïnspireerd ontwierp en schilderde Senf na 1909 het Nieuw Delfts. Beiden hadden een fascinatie voor goudlusters. Na vele proeven lukte het om goudluster toe te passen op het Nieuw Delfts.

Voorbeelden van al deze nieuwe ontwikkelingen zijn opgenomen in het boek. De Art Deco en Jugendstil modellen en decoraties die Senf ontwierp en schilderde zijn heel anders dan wat o.a. in Purmerend, Gouda, Arnhem, Utrecht en bij Rozenburg in Den Haag werd gemaakt.

Het bouwaardewerk werd door Mauser en Senf ontwikkeld na enkele reizen naar Italië in



Leo Senf, vazen met salamander of hagedis (afb 114 uit *Passie voor penseel en plateel*)

(Vervolg op pagina 5)

BOEKAANKONDIGING

Thea de Hilster

**PASSIE VOOR PENSEEL EN PLATEEL
Leon Senf en H.W. Mauser bij de Porceleyne Fles 1878-1930**

Drs H.M. Mauser, Uitgeverij Aprilis, Zaltbommel 2008, ISBN 978 905994 220 2, 256 pag., € 24,-

De heer drs H.M. Mauser, de schrijver van het boek, is een kleinzoon van H.W. Mauser die bij De Porceleyne Fles heeft gewerkt. Hij heeft uitgebreide research gedaan bij zowel De Porceleyne Fles als in diverse archieven, bibliotheken en familiecollecties en bij particulieren. De meeste foto's uit het boek zijn door hemzelf gemaakt. Het boek beschrijft voor een groot deel het werk dat Leon Senf heeft gemaakt en waar hij samen met Mauser zijn inspiratie vandaan heeft gehaald. H.W. Mauser komt in een kleiner deel aan bod. Het boek is uitgekomen ter gelegenheid van een aan Leon Senf gewijde tentoonstelling in het Museum Noordwijk, van april tot en met oktober 2008.



Er zijn in totaal 12 hoofdstukken in dit boek. Eerst wordt een algemeen beeld van de ontwikkelingen tussen 1600 – 1930 geschetst. De volgende twee hoofdstukken zijn gewijd aan H.W. Mauser en Leon Senf inclusief de stamboom van beiden. Een leuk gedeelte is het hoofdstuk over prijzen en lonen uit de tijd rond 1900. 'Een kaststel bestaande uit drie pullen met deksel (48 cm hoog) en twee bekers (33 cm hoog) had in

1890 met een bouquet-decoratie een verkoopprijs van f 120 en met een landschapsdecoratie was dit f 141. Tegenwoordig zou dat kaststel ongeveer € 1300 kosten'. Verder zijn er uitgebreide hoofdstukken over het sieraardewerk, de tegels en tegeltableaus en het bouwaardewerk. Deze hoofdstukken staan vol foto's met de beschrijvingen van de foto's. Soms zijn de gewone tekst en fototekst jammer genoeg niet van elkaar te onderscheiden, hetgeen tot enige verwarring kan leiden. Verrassend is dat het bouwaardewerk bij de Porceleyne Fles een tijdje een belangrijker deel van de omzet gehad bleek te hebben dan het sieraardewerk.

In de volgende hoofdstukken wordt aandacht geschonken aan Leon Senf als tekenaar, kunstschilder en graficus en aan de diverse jubilea en andere feestelijke gebeurtenissen met daarbij enkele bijzondere tekeningen en foto's. Het boek bevat de geraadpleegde literatuur en ook een verklaring van de vaktermen.

Op meerdere plekken staan leuke passages uit oude kranten, uit terug gevonden schriftjes en een brief die Leon Senf schreef aan een kunstcriticus.

Het vierkante boek is mooi vormgegeven en bevat veel informatie.

Hier en daar worden er zijpaden bewandeld die niet

altijd even interessant zijn.

Al lezend in het boek kon ik merken dat de schrijver zeer nauw betrokken is bij zowel Leon Senf als bij Mauser. Er staan diverse keren opmerkingen in die alleen binnen familiekring bekend kunnen zijn. Het is dan ook een zeer persoonlijk boek geworden. ▲

(Vervolg van pagina 4)

1911 en 1912, waar laat middeleeuwse en renaissance kerken, paleizen en andere bouwwerken werden bestudeerd.

Museum

Veel van alle hierboven kort beschreven vernieuwingen zijn nu nog te bewonderen in het Museumdeel van de Porceleyne Fles aan de Rotterdamse weg in Delft. ▲



Leo Senf, schaal
(afb 81 uit Passie voor penseel en plateel)

Leo Senf, kaarsenkandelaar
(afb 114 uit Passie voor penseel en plateel)

**TENTOONSTELLINGS-AGENDA
PER MAART 2009**

Een overzicht van lopende en verwachte tentoonstellingen en veilingen die onze leden kunnen interesseren. Samenstelling: Ina van Gent.

Amsterdam - Van Gogh Museum
020 - 5705200 / www.vangoghmuseum.nl

Van Gogh en de kleuren van de nacht.
13-02-09 t/m 07-06-09

Stedelijk Museum te gast: Fauvisten en expressionisten.
14-11-08 t/m 05-04-09

De hartstocht van een zakenman: De collectie van Andries Bonger.
10-04-09 t/m 20-09-09

Amsterdam – Stadsarchief
020 - 2511511 / www.stadsarchief.amsterdam.nl

Het Amsterdam van Martin Monnickendam.
t/m 03-05-09

Amsterdam – Joods Historisch Museum
020 - 5310310 www.jhm.nl

Het Joodse Amsterdam van Martin Monnickendam.
t/m 19-04-09

Amsterdam – Amsterdams Historisch Museum
020 - 5231822 / www.ahm.nl

Martin Monnickendam.
09-04-09 t/m 31-10-09

Assen - Drents Museum
0592 - 377773 / www.drentsmuseum.nl

B.W. Wierink (1856-1939) – Made in Artis.
24-05-09 t/m 06-09-09

Made in Amsterdam: Kunst en Kunstnijverheid uit de Art Nouveau en Art Deco collectie.
30-05-09 t/m 06-09-09

Bennekom – Kijk- en Luistermuseum
0318 - 414629 / www.kijkenluistermuseum.nl

Alfons Mucha, affiches 1894 – 1930.
11-03-09 t/m 18-04-09

Bergen - Museum Kranenburgh
072 - 5898927 / www.museumkranenburgh.nl

Charley Toorop. Werken op papier.
11-11-08 t/m 05-04-09

Bekende vrouwen in de schilderkunst.
06-12-08 tot 06-04-09

's-Gravenhage - Gemeentemuseum
070 - 3381111 / www.gemeentemuseum.nl

Liefde!Kunst!Passie! Kunstenaarsechtparen en hun artistieke relatie. Werk van o.a. Rodin en Claudel.
t/m 01-06-09

De XXste Eeuw t/m 13-09-09

Christian Schad t/m 10-05-09

's-Gravenhage – Panorama Mesdag
070 - 3644544 / www.panorama-mesdag.nl

Drie Haagse meester-aquarellisten.
t/m 22-3-09

Groningen - Groninger Museum
050 - 3666555 / www.groningermuseum.nl

J.W. Waterhouse (1849-1917). Betoverd door Vrouwen.
14-12-08 t/m 03-05-09

Wobbe Alkema: het absolute, het heldere.
14-03-09 t/m 14-06-09

Cuba! Kunst en geschiedenis van 1868 tot heden.
17-05-09 t/m 20-09-09

Hoorn – Affichemuseum
0299 - 298930 / www.affichemuseum.nl

Affiches Berlijn 1890-1930
t/m 10-05-09

Katwijk - Katwijks Museum
071 - 4013047 / www.katwijksmuseum.nl

Van Kattenburg en Katwijk: H.W. Jansen (1855-1908)
Overzicht
t/m 10-05-09

Laren - Singer Museum
035 - 5393939 / www.singerlaren.nl

Tiffany Girls. Nieuw Licht op Tiffany.
16-12-08 t/m 30-08-09

Singer Solo: Het Album van Roosje van Lelyveld.
18-10-08 t/m 22-03-09

Maarsse – Pygmalion Beeldende Kunst 0346-556736 / www.pygmalion-art.com	Reisimpressies 19 ^e en 20 ^e eeuw. t/m 17-05-09
Nijmegen - Museum Het Valkhof 024 - 3608805 / www.museumhetvalkhof.nl	Een echte Toorop! t/m 14-06-09
Rotterdam - Chabot Museum 010-4363713 / www.chabotmuseum.nl	Oog in oog met de collectie. vanaf 22-03-09
Steenwijk - Instituut Collectie Hildo Krop www.hildokrop.nl	Houtsneden van Hildo Krop. tot 01-04-09

BELGIE

Antwerpen – Museum voor Schone Kunsten 0032-(0)3-2387809 / www.kmska.be	Goya, Redon, Ensor: groteske schilderijen en tekeningen. 14-03-09 t/m 14-06-09
Brussel – Museum van Elsene 0032-(0)2-5156421 / www.musee-ixelles.be	Steinlen, l'oeil de la rue. tot 31-05-09
Gent – Museum voor Schone Kunsten 0032-(0)9 - 2400700 / www.mskgent.be	Emile Claus en het landleven. 21-03-09 t/m 21-06-09
Gent – Design Museum 0032-(0)9 - 2679999 / Design.museum.gent.be	Henry van de Velde: boekontwerp tussen Art Nouveau en Nieuwe Zakelijkheid. 20-03-09 tot 01-06-09
Deinze – Museum voor Deinze en de Leiestreek 0032-(0)9 – 3819670 / www.museumdeinze.be	Tekeningen van Emile Claus. 21-03-09 t/m 21-06-09

VEILINGEN

Amsterdam – Sotheby's 020 – 5502200 / www.sothebys.com	19th century paintings – woensdag 22-04-09 kijkdagen 17 t/m 20-04-09
	modern & contemporary art – dinsdag 30-06-09 kijkdagen 25 t/m 28-06-09
Amsterdam – Glerum Auctioneers 020 – 3012950 / www.glerum.nl	19 ^E eeuwse schilderijen & een collectie werken door oude meesters - maandag 20-04-09 kijkdagen 17 t/m 19-04-09
Amsterdam – Christie's 020 – 575 5255 / www.christies.com/about/locations/amsterdam/	Impressionisme en moderne kunst - woensdag 10-06-09 kijkdagen 06 t/m 09-06-09

Antwoordstrook - zie achterzijde - **uiterlijk 27 maart** opsturen naar:

Dé Reijne
Keizer Karelweg 367
1181 RE Amstelveen

PANORAMA MESDAG

Het Panorama Mesdag uit 1881 in Den Haag kan vanaf volgend jaar op internet worden bekeken. Het schilderij wordt de komende maanden gedigitaliseerd gefotografeerd en daarna op de site van Panorama Mesdag gezet (panorama-mesdag.nl). Met een lengte van 120 meter en een hoogte van 14 meter is de Mesdag het grootste doek van Nederland en het is het oudste panorama-schilderij ter wereld dat op zijn oorspronkelijke plaats bewaard is gebleven. Van het doek worden tienduizend detailopnamen in een hoge resolutie gemaakt. ▲



(foto kirstenv / flickr.com)

Onderstaande antwoordstrook **vóór 27 maart** opsturen naar:
 Dé Reijne, Keizer Karelweg 367, 1181 RE Amstelveen
 (Tel.: 020 - 64 52 220, voor inlichtingen, a.u.b. niet voor opgave).

NB Denkt u tijdig aan eventuele werkzaamheden aan het spoor (www.ns.nl / 0900 9292) of op de weg (www.vananaarbeter.nl / 0800 8002)?



Ondergetekende meldt zich aan voor deelname aan het bezoek aan Utrecht op 4 april 2009

Naam

Straat/huisnr

Postcode Woonplaats

E-mailadres@.....

telefoonnr

Aantal VVNK-leden à € 16,00 =	€
Aantal introducés à € 19,00 =	€
Aantal jongeren t/m 26 jr à € 8,00 =	€
	Totaal	€

Veld voor Evenementencommissie

Binnengekomen

Verwerkt